



VÍA VERDE DEL ALBERCHE -TRAMO EMBALSE DE PICADAS- (ZEPA Encinares de los ríos Alberche y Cofio)



Dentro de la Vía Verde del Alberche, la excursión discurre por las orillas del embalse de Picadas, en la zona [ZEPA Encinares de los ríos Alberche y Cofio](#).

Este enclave nos dará la oportunidad de conocer una magnífica representación de alguno de los ecosistemas más característicos de la Sierra Oeste de Madrid, permitiéndonos observar algunas de sus especies vegetales más representativas así como parte de nuestra fauna autóctona más emblemática.

Los pinares del valle del embalse de Picadas han sido históricamente y son aun a día de hoy importante territorio de especies protegidas como el águila imperial ibérica, pudiendo observarse en su entorno otras interesantísimas especies como nutria, cigüeña negra, cormorán grande, búho real, águila real o una de las colonias más importantes de buitres leonados en la Comunidad de Madrid.

Longitud: 12km (6km de ida+6km de vuelta por mismo itinerario)

Duración: Unas 4'5 horas en total

Dificultad: Baja

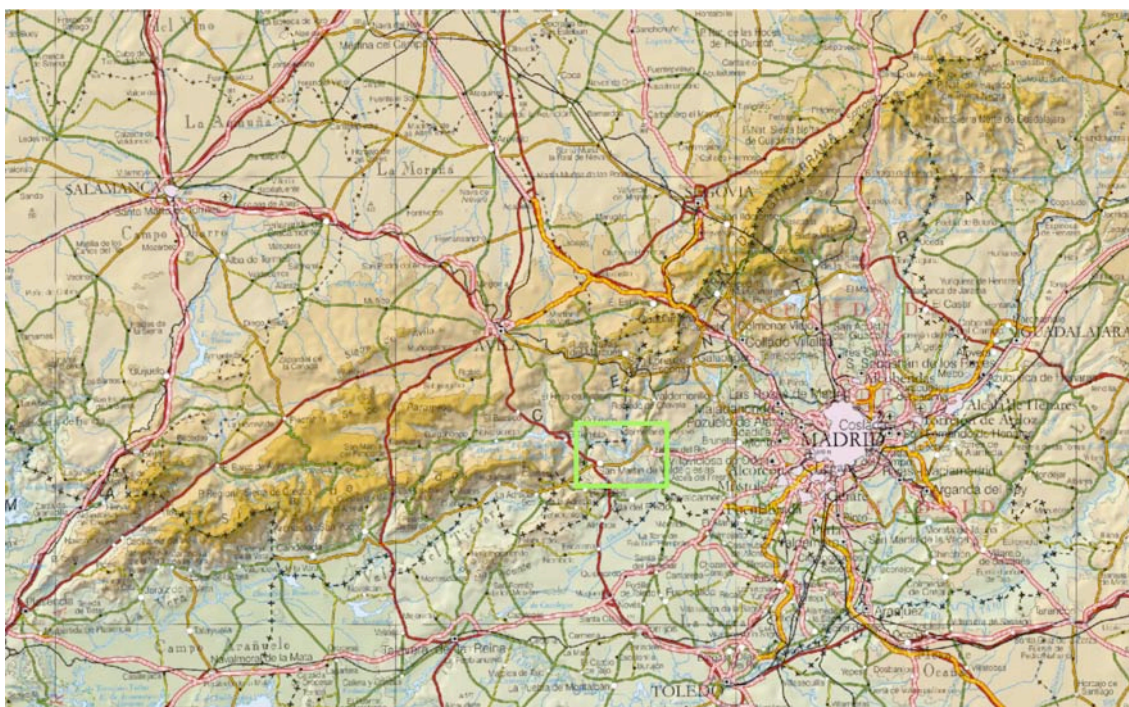
Perfil: Llana

El trazado que hoy recorreremos formaba parte de un proyecto con el que, a principios del S-XX, pretendía unirse la antigua línea ferroviaria Madrid-Almorox con el oeste peninsular. Este tramo del embalse de Picadas llegó a inaugurarse con una locomotora que nunca volvería a recorrer sus vías, siendo después desmantelada la instalación y siendo clausurada definitivamente la línea Madrid-Almorox desde Navalcarnero en 1966.

Hoy, aprovecharemos su recorrido para conocer este magnífico enclave localizado en la Sierra Oeste de Madrid mientras paseamos por las orillas del río Alberche, embalsado en esta zona entre las presas del embalse de San Juan y la de Picadas.

ZEPA Encinares de los ríos Alberche y Cofio

Declarada como Zona de Especial Protección para las Aves (ZEPA) en 1990, además de como Lugar de Interés Comunitario (LIC) e incluida en la Red Natura 2000 de la UE, goza de ser una de las zonas ZEPA más grandes de la región con sus más de 83.000 hectáreas. Su situación al suroeste de la Comunidad de Madrid, en los límites con Ávila y Toledo, convierten esta zona en un importante nexo de unión entre las estribaciones de la sierra de Madrid por el norte-noreste y la sierra de Gredos por el oeste, así como en un paso natural entre la Meseta Superior y la Meseta Inferior a través del Sistema Central debido a su menor cota de altura en este área.



Localización Vía Verde del Alberche

<http://mapadebolsillo.com/visor-topografico-de-espana/#12/40.3573/-4.3006>

El suelo

Geológicamente estamos en un suelo desarrollado, en parte, sobre rocas graníticas y los suelos arenosos producto de su alteración y, en parte, sobre rocas metamórficas constituidas por gneises. Además, aparecen algunas calizas cristalinas y diques de rocas filonianas, todo ello en conjunto, perteneciente al Paleozoico.

Son abundantes en la zona los “bolos” de granitos aflorando por encima del dosel de árboles en las laderas, así como en las crestas de estos cerros y montañas, albergando algunos de ellos como el de las Cabreras Altas en San Martín de Valdeiglesias una de las colonias de buitre leonado más grandes de toda la Comunidad de Madrid.



Granitos en las Cabreras (San Martín de Valdeiglesias)

Vegetación

Nos encontramos en las rampas de transición entre las montañas de la Sierra Oeste, y las dehesas del suroeste madrileño y del norte de Toledo que en esta zona empiezan a abrirse hacia el sur. El monte mediterráneo es el principal protagonista en la ruta que recorreremos, en la que fundamentalmente encontraremos pinares de repoblación de pino piñonero (*Pinus pinea*) con otras especies arbóreas mezcladas en el bosque en menor número tales como encinas (*Quercus ilex*), enebros (*Juniperus oxycedrus*), cornicabra (*Pistacia terebinthus*) o incluso algunos alcornoques (*Quercus suber*). A medida que vayamos avanzando hacia el Sur, al llegar a los límites de dicha repoblación veremos un cambio de vegetación y empezaremos a encontrar encinares cada vez con menos pinos, y con las mismas especies citadas antes intercaladas entre el bosque.

Debajo de las copas podremos contemplar algunas especies típicas del monte bajo mediterráneo como la jara blanca (*Cistus albidus*), jara pringosa (*Cistus ladanifer*), torvisco (*Daphne gnidium*), romero (*Rosmarinus officinalis*) o varias especies de retamas por citar algunas.

En las orillas del embalse y en los varios arroyos que veremos desembocar en él podremos encontrar algunas de las especies vegetales más típicas de los ecosistemas de ribera, como pueden ser sauces (*Salix ssp*), alisos (*Alnus glutinosa*) y álamos (*Populus ssp*).



Pinar de pino piñonero (*Pinus pinea*)

Fauna

-Aves:

La declaración de esta zona como ZEPA no es casualidad, ya que a la estratégica situación geográfica antes mencionada se suman otros importantes factores como la cercanía de buenos cazaderos de conejo y otras presas para las aves depredadoras, o la abundante presencia de árboles maduros para nidificación de especies forestales así como de cortados rocosos para las rupícolas. Todo esto hace que estemos en una importante zona para la conservación de un gran número de especies de aves, algunas de ellas en peligro de extinción como el águila imperial ibérica (una de las rapaces más escasas del planeta) que tiene aquí una de las poblaciones con más densidad de parejas reproductoras de toda la península (hay que destacar que esta especie es endémica de la península ibérica y que, de todo el planeta, sólo está presente en la misma –con avistamientos esporádicos en el norte de África-).



Águila imperial ibérica (*Águila adalberti*)

Pueden observarse otras muchas especies de aves (dependiendo de la época en la que estemos, ya que algunas de ellas no están todo el año) de las cuales quizá las más reseñables sean buitre leonado, buitre negro, halcón peregrino, azor, gavián, ratonero, águila calzada (estival), águila culebrera (estival), águila perdicera, águila real, cigüeña negra (estival), garza real, cormorán grande (tiene en el embalse de Picadas un importante dormitorio invernal), ánade real, zampullines o somormujo lavanco por citar algunas, así como un buen número de paseriformes de los que hablaremos según se vayan observando.

-Mamíferos:

Aunque siempre más difíciles de observar, tienen también una notable presencia en la zona siendo su número de especies bastante variado. Cabe destacar algunas de ellas como la nutria (*Lutra lutra*) que habita las aguas de casi todos los cursos fluviales de la zona, el gato montés (*Felis silvestris*), varias especies de mustélidos, la gineta, el ya mencionado e importante conejo, zorros, jabalíes, ciervos, o alguna especie introducida por el ser humano para la caza como el muflón.

-Peces:

En lo que a fauna piscícola se refiere las especies autóctonas más abundantes son el barbo y la boga, teniendo que competir éstas con varias especies introducidas por el ser humano en las últimas décadas como el perca sol, la perca americana o black bass, o el más reciente lucio.

-Anfibios y reptiles:

Los anfibios y reptiles son abundantes y con una gran diversidad específica, siendo sorprendente que especies que en el resto de Madrid se localizan a elevadas altitudes aquí se encuentren como especies típicamente mediterráneas, como pueden ser la salamandra (*Salamandra salamandra*) o la rana patilarga (*Rana ibérica*). Otras especies de la zona, algunas de las cuales habitantes de este valle de Picadas, son el sapo partero ibérico (*Alytes cisternasii*), tritón ibérico (*Triturus boscai*), galápago europeo (*Emys orbicularis*), lagarto ocelado (*Lacerta lepida*), culebra viperina o de agua (*Natrix maura*), culebra de escalera (*Rhinechis scalaris*), varias especies de lagartijas y salamanquesas, etc.



En resumen, en esta excursión disfrutaremos y conoceremos un poquito más una rica e importante zona protegida de la Comunidad de Madrid, con un alto valor botánico, faunístico y ecológico en general. Esperamos que disfrutes y contribuir con ella a un mayor conocimiento y respeto por la valiosa biodiversidad que nos rodea.